

## 14.2 地震發生時之應變措施

大多數地震是有感或輕度破壞地震，所以遇地震時一定要鎮靜，切勿驚慌，選擇正確的避震方式和避震空間，就有生存的希望。

### 14.2.1 室內

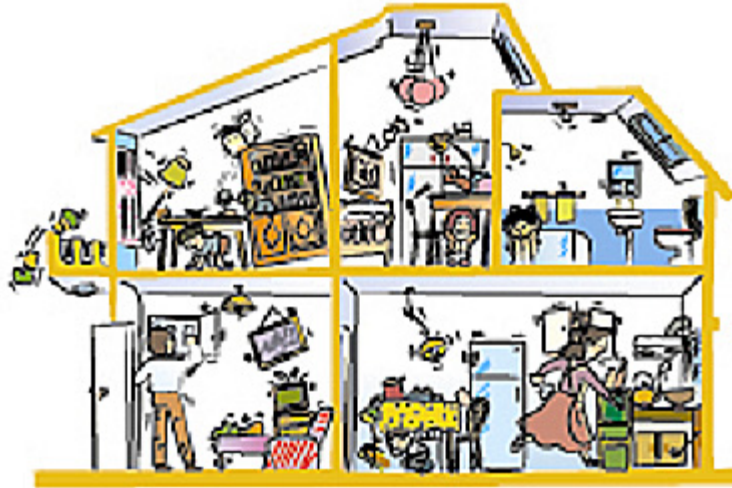
地震時就近躲避，震後迅速撤離到安全地方，是應急避震較好的辦法。避震應選擇室內結實、能掩護身體的物體下（或旁）、易於形成三角空間的地方，開間小、有支撐的地方，室外開闊、安全的地方。

身體應採取的姿勢：

1. 伏而待定，蹲下或坐下，儘量蜷曲身體，降低身體重心。
2. 抓住桌腿等牢固的物體。
3. 保護頭頸、眼睛、掩住口鼻。
4. 避開人群，不要亂擠亂擁，不要隨便點燈火，因為空氣中有易燃易爆氣體。

另外，除了就近躲避以外，還要注意到以下幾點：

1. 保持鎮定並迅速關閉電源、瓦斯、自來水開關。
2. 打開出入的門，隨手抓個墊子等保護頭部，儘速躲在堅固家具、桌子下，或靠建物中央的牆站著。
3. 切勿靠近窗戶，以防玻璃震破。
4. 切記！不要慌張地往室外跑。
5. 請勿使用電梯。



### 14.2.2 室外

#### 1.就地選擇開闊地避震

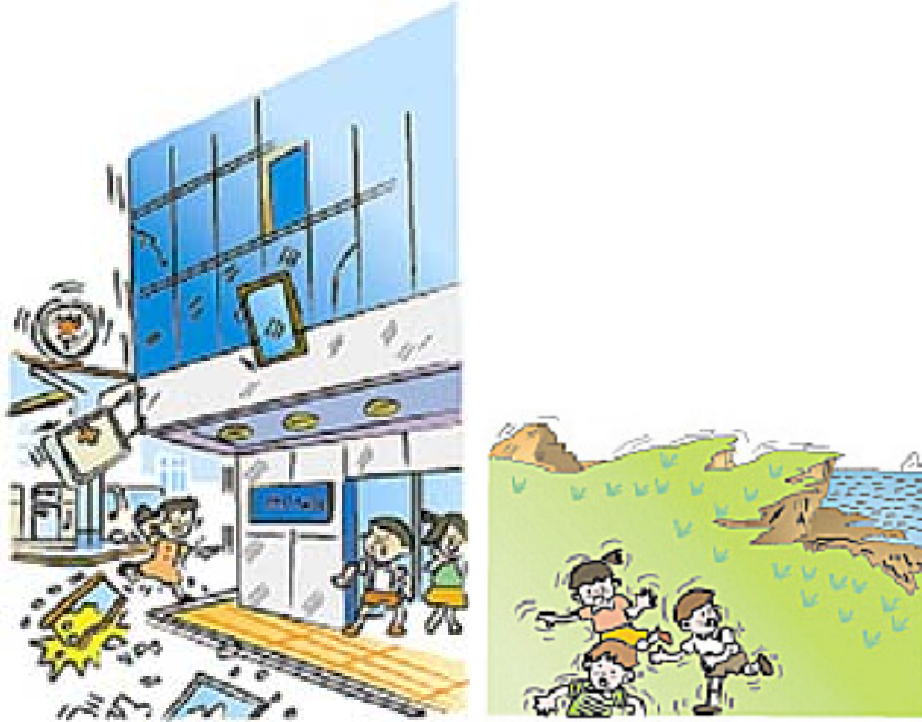
- (1) 蹲下或趴，以免摔倒。
- (2) 不要亂跑，避開人多的地方。
- (3) 用書包等保護頭部。
- (4) 不要隨便返回室內。

#### 2.避開高大建築物或構築物

- (1) 樓房，特別是有玻璃幕牆的建築。
- (2) 過街橋、立交橋上下。
- (3) 高煙囪、水塔下。

#### 3.避開危險物、高聳或懸掛物

- (1) 變壓器、電線桿、路燈等。
- (2) 廣告牌、吊車等。



### 14.2.3 學校

1. 避於桌下，背向窗戶，並用書包保護頭部。
2. 切忌慌亂衝出教室，並避免慌張地上下樓梯。
3. 如在操場，遠離建築物。
4. 如在行駛中之校車，留在座上勿動直至車輛停妥。
5. 注意天花板上的物品（如燈具）掉落下來。



避開圖書館的書架和實驗室裡的藥品櫃



#### 14.2.4 公共場所

聽從現場工作人員的指揮，不要慌亂，不要擁向出口，要避開人群，避免被擠到牆壁或柵欄處。

##### 1. 在影劇院、體育館等處

- (1) 就地蹲下或趴在排椅下。
- (2) 注意避開吊燈、電扇等懸掛物。
- (3) 用書包等保護頭部。
- (4) 等地震過去後，聽從工作人員指揮，組織地撤離。

##### 2. 在商場、書店、展覽館、地鐵等處

- (1) 選擇結實的櫃檯、商品（如低矮家具等）或柱子邊，以及內牆角等處就地蹲下，用手或其他東西護頭。
- (2) 避開玻璃門窗、玻璃櫥窗或櫃檯。
- (3) 避開高大不穩或擺放重物、易碎品的貨架。
- (4) 避開廣告牌、吊燈等高聳後懸掛物。

##### 3. 在行駛的電（汽）車內

- (1) 抓牢扶手，以免摔倒或碰傷。
- (2) 降低重心，躲在座位附近。
- (3) 地震過去後再下車。



## 14.2.5 野外

### 1. 避開山邊的危險環境

- (1) 避開山腳、陡崖，以防山崩、滾石、泥石流等。
- (2) 避開陡峭的山坡、山崖，以防地裂、滑坡等。

### 2. 避開山崩、滑坡、土石流

遇到山崩、滑坡，要向垂直與滾石前進方向跑，切不可順著滾石方向往山下跑；也可躲在結實的障礙物下，或蹲在地溝、坎下；特別要保護好頭部。

## 14.2.6 地震時遇到特殊危險

### 1. 遇到火災時

趴在地上，用溼毛巾捂住口、鼻。地震停止後向安全地方轉移，要匍匐、逆風而進。

### 2. 燃氣洩漏時

用溼毛巾捂住口、鼻，千萬不要使用火，震後設法轉移。

### 3. 毒氣洩漏時：

遇到化工廠著火，毒氣洩漏，不要向順風方向跑，要儘量繞到上風方向去，並儘量用溼毛巾捂住口、鼻。

